

网络高清长距激光一体化云台摄像机

V1.0

# 用户手册

# 目录

目录 .....	1
1 简介 .....	2
2 安装设备 .....	2
安装环境.....	2
设备安装与连线.....	2
设备安装.....	2
连接线缆.....	6
3 软件安装与卸载 .....	7
2.1 软件安装.....	7
2.2 软件卸载.....	8
4 登录 .....	8
5 操作说明 .....	9
4.1 实时码流.....	10
4.1.1 工具栏.....	10
4.1.2 云台控制.....	10
4.1.3 图像调节.....	10
4.1.4 高级设置.....	11
4.2 高级配置.....	11
4.2.1 本地配置.....	11
4.2.2 系统时间.....	12
4.2.3 以太网口.....	12
4.2.4 PPPoE 设置.....	13
4.2.5 编码参数.....	13
4.2.6 OSD 配置.....	13
4.2.7 移动侦测.....	14
4.2.8 视频遮挡.....	14
4.2.9 音频编码.....	15
4.2.10 音频解码.....	15
4.2.11 串口配置.....	16
4.2.12 设备重启.....	16
4.3 设备信息.....	17
6 云台特殊功能操作说明 .....	17
7 技术指标 .....	18
7.1 电气指标.....	18
7.2 机械指标.....	18

# 1 简介

网络高清长距激光一体化云台摄像机是一款集成化、智能化程度较高的高科技监控产品。结构上采用新型设计，工程施工简便，安装本产品后不影响监控场所的整体美观性。产品同时具备了图像清晰、数字化、智能化以及安装方便等特点。

网络高清长距激光一体化云台摄像机在具备原有产品通用功能的基础上，增加了部分新功能。产品支持红外夜视功能，云台旋转速度可根据镜头变倍倍数自动调整等功能。产品实现了水平 360° 连续旋转，垂直 180°（-90° ~ 90°）旋转，全方位、无盲点监控功能。

## 2 安装设备

### 安装环境

工作环境	工作电压、电流	DC 9-36V
	输入 AC220V±10%，请使用符合要求的外置电源适配器供电	
	功耗	≤100W
	防干扰、防雷击	
温湿度	工作温度	-20℃-60℃
	相对湿度	10%~90%无结露现象

### 设备安装与连线

#### 设备安装

本机支持平面底座和车载两种安装方式，下面分别进行说明。

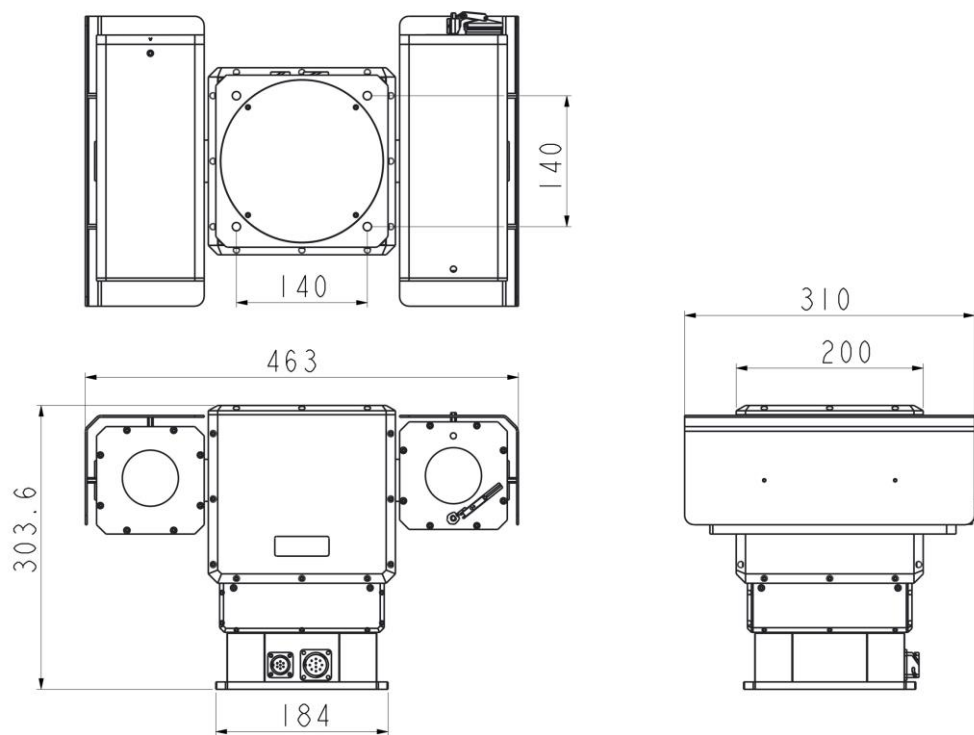


图 1 产品尺寸图示

## ■ 平面底座安装

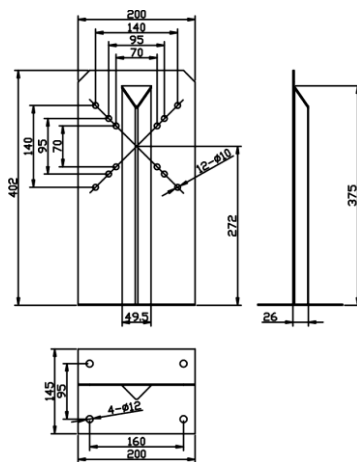


图 2 平面底座安装

## ■ 车载安装

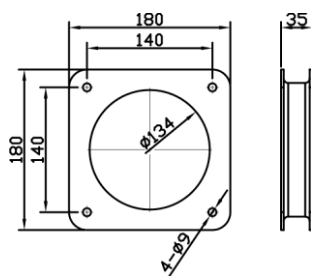


图 3 车载安装

1. 将云台底板卸下；

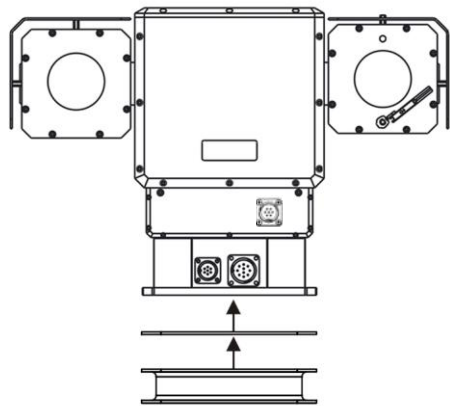


图 4 卸下云台底板

- 2. 将云台底板安装好，注意防水密封圈的密封性；
- 3. 如果使用于车载，先将避震器固定于云台底部，然后将云台整体固定；
- 4. 如果使用平面底座安装，将云台固定于平板固定孔；
- 5. 将航空插座出线连接示意图连线的颜色对应连接，注意不要将连线接错。

图 1 七芯输入接线柱

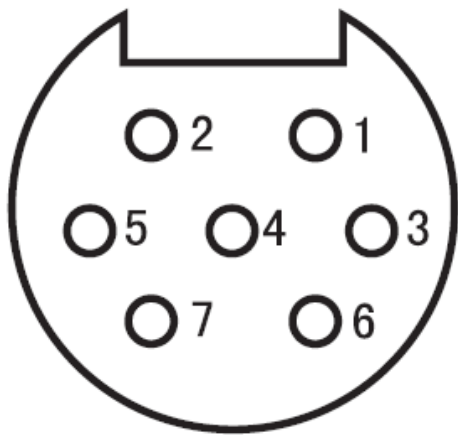


表 1 七芯输入接线柱说明

编号	接线柱名称	线缆颜色
1	DC IN+	红色
2	DC IN-	黑色
3	ETHTX-	RJ45 网络接口
4	NULL	-
5	ETHTX+	RJ45 网络接口
6	ETHRX-	RJ45 网络接口
7	ETHRX+	RJ45 网络接口

图 2 12 芯输入接线柱

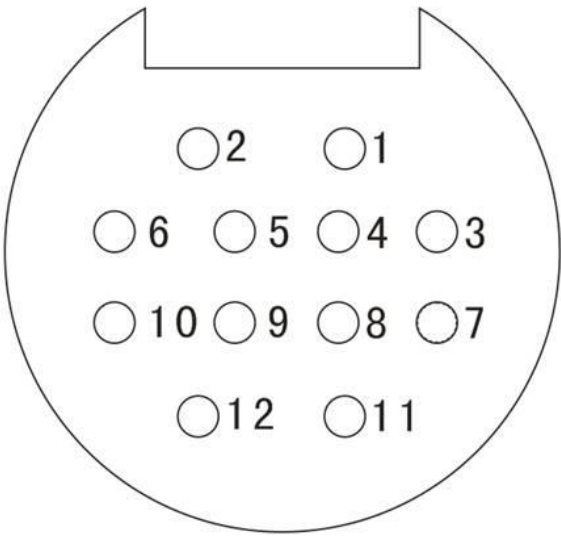


表 2 12 芯输入接线柱说明

编号	接线柱名称	线缆颜色
1	VIDEO OUT	BNC 头内芯
2	GND	BNC 头外芯
3	LINE IN	黑色莲花头母座内芯
4	GND	莲花头母座内芯
5	LINE OUT	白色莲花头母座内芯
6	NULL	黑色
7	NULL	白色
8	NULL	灰色
9	RS485+	蓝色
10	RS485-	黄色
11	保留	棕色
12	保留	NULL



注意：根据实际使用方式接入电源：车载云台，使用 DC 电源；普通云台，使用 AC 电源。

# 连接线缆

作为普通云台使用示意图如下：

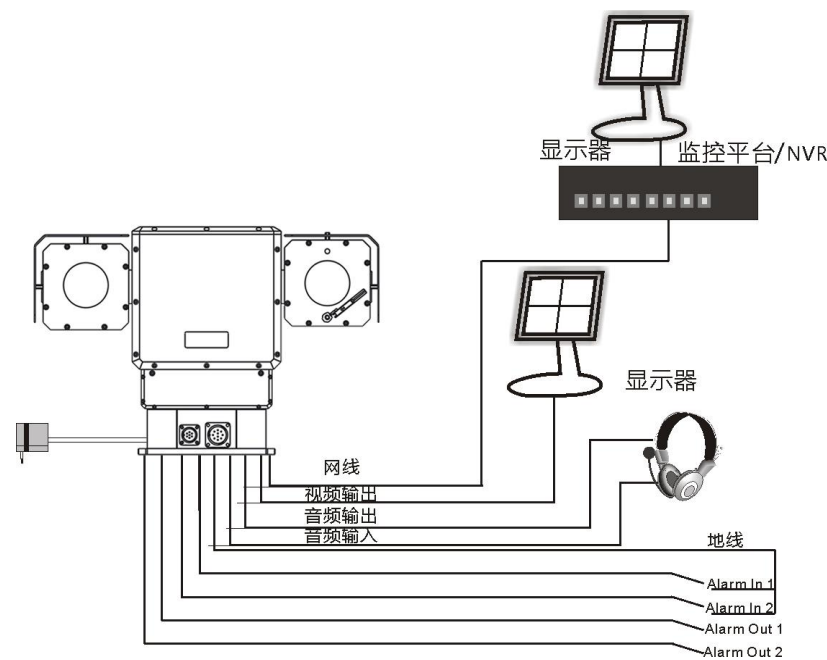


图 5 作为普通云台使用

作为车载云台使用示意图如下：

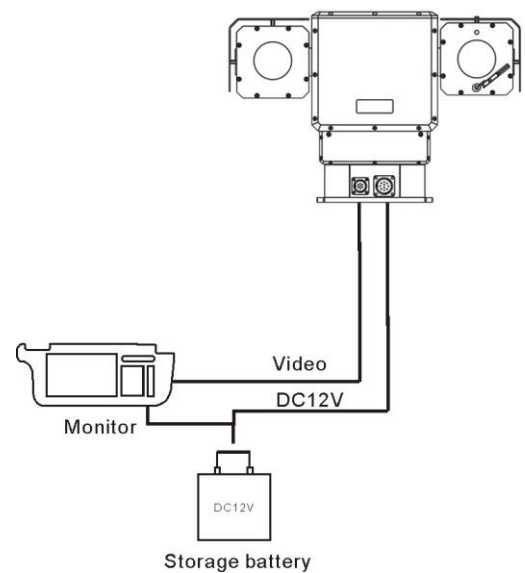


图 6 作为车载云台使用

**i** 说明：告警的输出为开关量(无电压)接告警器时需外接电源。外部交流供电时必须使用外接继电器，如果不接继电器会损坏设备并有安全的危险。

接线完成后，检查并整理各类线缆，连接处缠上绝缘胶带

### 3 软件安装与卸载

#### 2.1 软件安装

2.1.1 打开 IE 浏览器，在地址栏输入高清网络摄像机的 IP 地址，然后按回车，如图 2-1，默认 IP 地址为 192.168.1.168

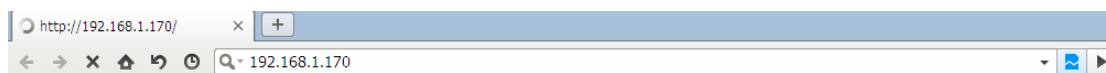


图 2-1

2.1.2 出现如图 2-2 所示，点击【此处】下载，出现如图 2-4 所示，（若出现图 2-3 界面，则点击【location】）

#### 错误信息：

1. 未检测到ActiveX控件,请点[此处](#)下载并安装控件。

2. 如果正确安装后仍然无法访问,则您的浏览器内核可能不支持ActiveX控件。请尝试使用ie内核浏览器访问,或切换浏览器内核至兼容模式!

图 2-2

This document has moved to a new [location](#). Please update your documents to reflect the new location.

图 2-3

2.1.3 在如图 2-4 中，点击【运行】，如图 2-5 所示。

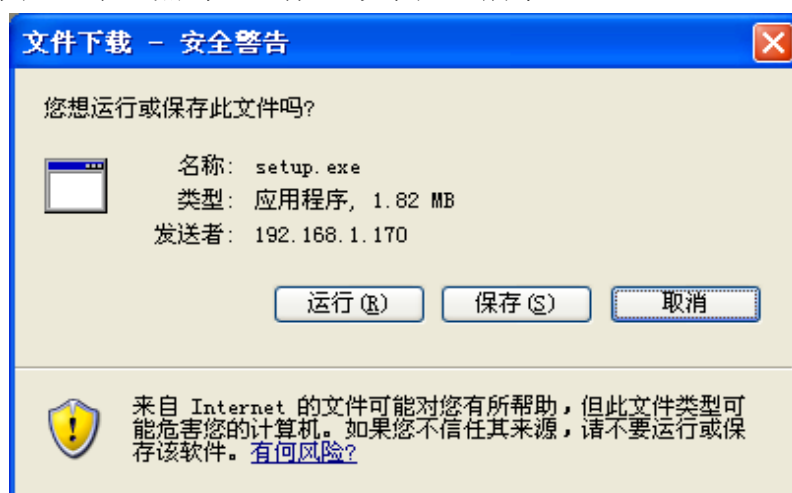


图 2-4



2.1.4 在如图 2-5 中，点击【运行】，如图 2-6 所示

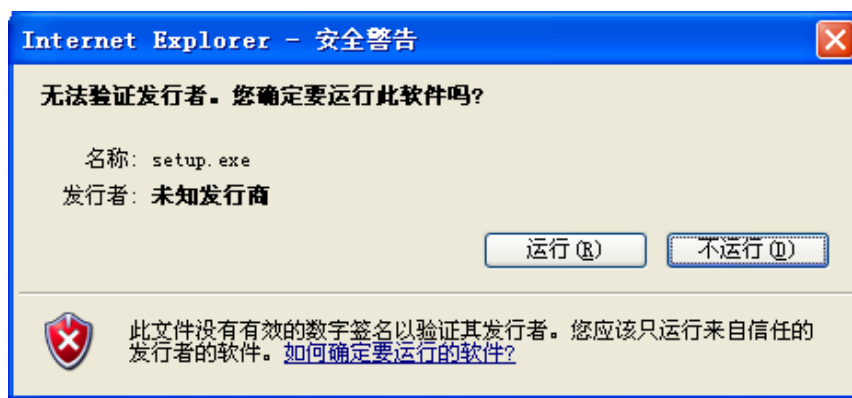


图2-5

2.1.4 在如图 2-6 中，点击【OK】键并依此向下安装直到安装完成。



图 2-6

## 2.2 软件卸载

从控制面板中，选择添加/删除程序，并选中 IPCCtrl 1.00，删除卸载软件即可。

## 4 登录

打开 IE 浏览器，在地址栏输入高清摄像机 IP 地址，然后按回车出现登陆画面，如图 3-1，[点击【搜索】键可搜索此设备](#)。输入用户名和密码（默认都是 admin）点击登录。



图 3-1

## 5 操作说明

登录客户端后，默认进入视频浏览界面，如图 4-1 所示

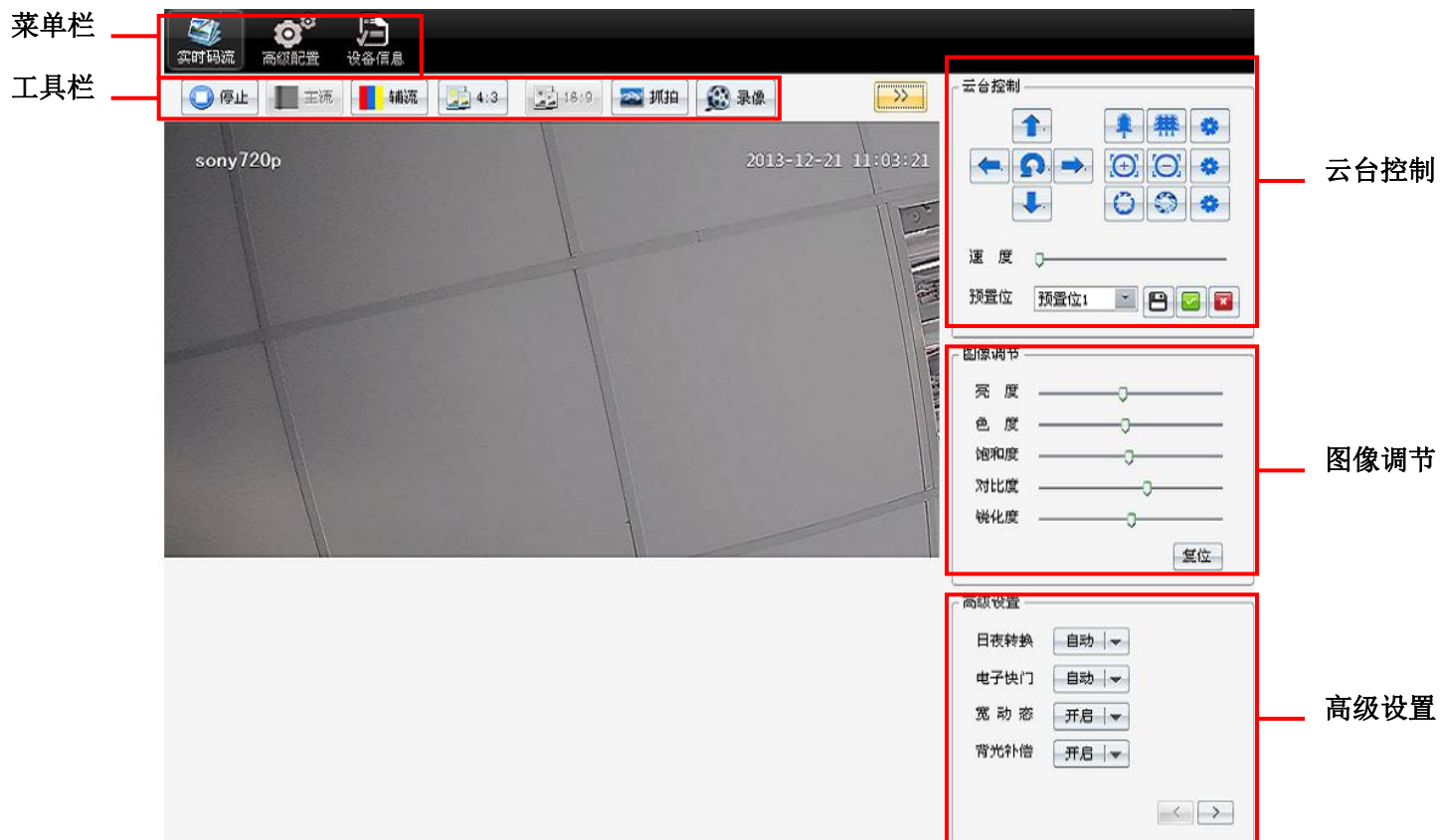


图 4-1

## 4.1 实时码流

### 4.1.1 工具栏

在【实时码流】界面中工具栏项如图 4-1-1 所示，‘停止’键可以停止当前码流视频的播放，‘主码流’和‘辅码流’两项可对码流视频进行切换，‘4:3’和‘16:9’项可切换视频屏幕的大小，‘抓拍’项可抓拍播放时的视频，将图片保存在‘本地配置’项里设置的路径下，‘录像’会录制播放的视频，录制的视频保存在‘本地配置’项里设置的路径下。



图 4-1-1

### 4.1.2 云台控制




在【实时码流】界面中云台控制项如图 4-1-2 所示，可通过四个方向键对云台的方向进行控制，右侧九个按键可对视频图像进行聚焦，缩放，步长，变倍等进行调节，‘速度’项调节后会使得相机在变倍时速度改变，设置不同的预置点时会保存当前设备所观测的不同位置，预置点设置好后须点击  按钮才可保存预置点的位置，点击  键具有调用预置点的功能，点击  键具有删除预置点的功能。



图 4-1-2

### 4.1.3 图像调节

在【实时码流】界面中图像调节项如图 4-1-3 所示，根据需要调节滚动条将会对‘亮度’，‘色度’，‘饱和度’，‘对比度’，‘锐化度’做不同的调节，点击‘复位’按钮会使调节的各项参数恢复到初始值。



图 4-1-3

#### 4.1.4 高级设置

在【实时码流】界面中高级设置项如图 4-1-4 所示，可根据需要调节各项参数，点击方向箭头按钮可切换不同的设置界面。



图 4-1-4

## 4.2 高级配置

#### 4.2.1 本地配置

在【高级配置】界面选择【本地配置】如图 4-2-1 所示，‘码流传输协议’项可以选择码流传输时不同的网络协议，‘默认请求’项可选择登陆设备时默认开启的是主码流还是辅码流，‘抓拍存储路径’项可设置抓拍图片时所保存的路径，‘录像存储路径’项可设置录像完成后所存储的路径，设置完成后须点击【设置】按钮保存数据。

码流传输协议	TCP
默认请求	主码流
抓拍存储路径	c:\
录像存储路径	c:\

设置

图 4-2-1

#### 4.2.2 系统时间

在【高级配置】界面选择【系统时间】如图 4-2-2 所示，点击设置日期的下拉菜单按键和设置时间的上下方向按键可对系统时间进行设置，设置完成后须点击【设置】按钮对时间进行保存。

系统时间	2013-12-23	8:51:11	设置
------	------------	---------	----

图 4-2-2

#### 4.2.3 以太网口

在【高级配置】界面选择【网络配置】—>【以太网口】如图 4-2-3 所示，可对‘链接类型’，‘IP 地址’，‘子网掩码’，‘默认网关’，‘组播地址’进行分别设置和选择，设置完成后须点击【设置】按钮保存设置的数据。

连接类型	静态地址
IP地址	192 . 168 . 1 . 168
子网掩码	255 . 255 . 255 . 0
默认网关	192 . 168 . 1 . 1
组播地址	234 . 16 . 32 . 1

设置

图 4-2-3

#### 4.2.4 PPPOE 设置

在【高级配置】界面选择【网络配置】—>【PPPOE】如图 4-2-4 所示，勾选‘启动 PPPOE’或‘启动路由’项时将选择两种不同的联网模式，‘用户名’和‘密码’项可设置用户链接网络时所使用的用户名和密码，设置完成后须点击【设置】按钮保存设置的数据。



图 4-2-4

#### 4.2.5 编码参数

在【高级配置】界面选择【视频配置】—>【编码参数】如图 4-2-5 所示，

#### 4.2.6 OSD 配置

在【高级配置】界面选择【视频配置】—>【OSD 配置】如图 4-2-6 所示，勾选‘显示时间’项后时间就会在视频界面上显示，时间显示的坐标位置可由 X，Y 的值确定（X，Y 的值可在 1~100 之间设置），设置‘显示编码字幕’的操作和设置‘显示时间’的操作相同，编码字幕的内容就是‘视频源端口名’的内容，完成坐标设置后须将视频源端口名的内容改变，再点击【设置】按钮设置的坐标才能生效。



图 4-2-6

#### 4.2.7 移动侦测

在【高级配置】界面选择【视频配置】—>【移动侦测】如图 4-2-7 所示，‘告警产生百分比’表示当设备静止观测图像时，画面中有移动的物体画面所占全部画面的百分比，到达设定值时就会产生报警，调节滚动条从而改变它的百分比参数。‘告警恢复百分比’表示当设备静止观测图像时，移动的物体画面所占全部画面的百分比，小于设定值时就会关闭报警，调节滚动条从而改变它的百分比参数。‘联动预置位’勾选时会在产生告警时执行所选择的预置位。‘联动告警输出’勾选时会在产生告警时执行所安装的告警输出端口，设置完成后点击【设置】按钮保存所设置的数据



图 4-2-7

#### 4.2.8 视频遮挡

在【高级配置】界面选择【视频配置】—>【视频遮挡】如图 4-2-8 所示，用鼠标左键直接在图像上画出黑色区域即是所要遮挡的区域，点击【设置】按钮保存数据。



图 4-2-8

#### 4.2.9 音频编码

在【高级配置】界面选择【音频配置】—>【音频编码】如图 4-2-9 所示，将‘音频编码通道’，‘音频输入类型’，‘音频类型’，‘音量’设置成所需要的类型及参数，点击【设置】按钮保存数据。

音频编码通道	<input type="text" value="请选择音频编码通道"/>
音频输入类型	<input type="text"/>
音频类型	<input type="text"/>
音量	<input type="range"/>
<input type="button" value="设置"/>	

图 4-2-9

#### 4.2.10 音频解码

在【高级配置】界面选择【音频配置】—>【音频解码】如图 4-2-1



告警输入口	请选择告警输出口
告警输出口名称	
告警模式	0
<div>设置</div>	

图 4-2-12

#### 4.2.11 串口配置

在【高级配置】界面选择【串口配置】如图 4-2-13 所示，将‘串口波特率’，‘停止位’，‘数据位’，‘奇偶校验’，‘起始位’项设置成所需要的正确参数，点击【设置】按钮保存设置的数据

串口波特率	9600
停止位	3
数据位	8
奇偶校验	不校验
起始位	0
<div>设置</div>	

图 4-2-13

#### 4.2.12 设备重启

在【高级配置】界面选择【系统工具】—>【设备重启】如图 4-2-14 所示，点击【设备重启】设备将会自动重启。

单击此处按钮重启设备，重启需要1~2分钟时间，请耐心等待。

重启设备

图 4-2-14

## 4.3 设备信息

【高级配置】界面如图 4-3-1 所示，可以了解本设备的‘设备信息’，‘版本信息’，‘硬件信息’

设备信息	
设备IP地址:	192.168.1.168
设备子网掩码:	255.255.255.0
设备网关:	192.168.1.1
设备MAC地址:	00:18:17:00:00:8F

版本信息	
设备类型:	CP-H2
系统软件版本:	Dec 14 2011 V001R001

硬件信息	
视频采集通道数量	1
视频编码通道数量	2
视频输出通道数量	0
视频解码通道数量	0
音频采集通道数量	1
音频编码通道数量	1
音频输出通道数量	1
音频解码通道数量	1
串口数量	1
GPIO输入数量	1
GPIO输出数量	1

## 6 云台特殊功能操作说明

预置位号	功能	调用	设置	说明
211	雨刷	开	关	
212	除霜加热	开	关	
213	加热	开	关	
242	线扫左限位	启动线扫	设置	
243	线扫右限位	/	设置	
252	云台速度调整	切换	/	云台速度有 5 级，调用一次切换一级

## 7 技术指标

### 7.1 电气指标

参数	指标
输入电源	车载设备 DC9~36V
功耗	<100W
预置位数量	256
补光方式	红外、激光、白光可选
电气连接	综合电缆连接视频、电源、控制、网络

### 7.2 机械指标

参数	指标
材质	主体铝合金
防护等级	IP66
水平转动	360° 连续转动
垂直转动	-90° ~90°
水平转动速度	0.1° ~25° /s
垂直转动速度	0.1° ~10° /s
重量	20Kg
安装方式	壁装、立装